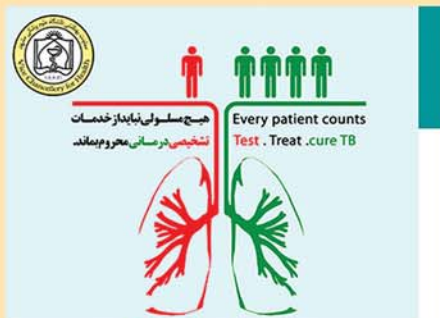


خطر بازپیدی بیماری سل در ایران با توجه به شیوع گسترده در کشورهای همجوار



دنیای بدون سل



لایحه کلیه خدمات تشخیصی، درمانی و بهداشتی سل در مراکز بهداشتی و درمانی www.health.mums.ac.ir جهت کسب اطلاعات بیشتر به آدرس <http://www.health.mums.ac.ir> مراجعه شود

دکتر امین سمیعی (samicia1@mums.ac.ir)

پزشک هماهنگ کننده سل، مرکز بهداشت استان خراسان رضوی، دانشگاه علوم پزشکی مشهد، مشهد، ایران

سل گرچه یک بیماری با عامل شناخته شده به شمار می رود و بیش از ۳۰ سال است که رژیم درمان کوتاه مدت برای آن به کار گرفته می شود، ولی در دنیا هنوز هستند افراد آلوده به سل که تشخیص داده نشده اند و یا بیمارانی که تحت درمان مناسب قرار نگرفته اند. مطالعات متعدد در مورد رفتار پزشکان در رابطه با بیماری های مختلف در دنیا نشانگر این است که وقتی پزشکان می پندارند که یک بیماری شایع نیست و بروز آن رو به کاهش است؛ کمتر به آن توجه می کنند. به نظر می رسد که این پدیده در حال حاضر در برخورد پزشکان با بیماری سل وجود دارد و باعث می گردد بیماران مسلول دیرتر شناسایی شوند و تحت درمان قرار بگیرند. نتیجه این امر باقی ماندن زنجیره انتقال بیماری در جامعه خواهد بود. توجه به این مطلب که هر بیمار ریوی آسمیر مثبت در طول دوران بیماری هر ساله می تواند به طور متوسط ۱۰ تا ۱۵ نفر را آلوده کند، مؤید نقش مهم و مؤثر پزشکان در کنترل این بیماری می باشد.

می دادند. متوسط سن بیماران ۴۸ سال و بیشترین میزان بروز بیماری مربوط به گروه سنی ۶۵ سال به بالا بوده و ۱۲/۷٪ بیماران غیرایرانی بوده اند. در دانشگاه علوم پزشکی مشهد در سال ۱۳۹۳ میزان بروز موارد جدید سل آسمیر مثبت ۱/۱، سل خارج ریوی ۴/۳ و کل اشکال سل ۱۸/۳ مورد در یکصد هزار نفر جمعیت بود. از مجموع موارد گزارش شده، ۵۴ درصد بیماران را زنان، ۱۵/۸٪ را افراد غیرایرانی و بیشترین میزان بروز مربوط به گروه سنی بالای ۶۵ سال بود. جمعیت تحت پوشش دانشگاه علوم پزشکی مشهد ۶/۲٪ جمعیت کل کشور و بیماران گزارش شده در استان خراسان رضوی ۸/۸٪ کل موارد سل در کشور را شامل می شوند. در کل کشور، استان خراسان رضوی از لحاظ شاخص میزان شیوع بیماری سل بعد از استان های سیستان و بلوچستان، گلستان، گیلان، قم، خوزستان و هرمزگان در رتبه هفتم قرار دارد. بنابراین، انتظار می رود موارد مبتلا به سل ریوی آسمیر مثبت کشف شده توسط پزشکان بخش خصوصی، علاوه بر گزارش کتبی ماهانه به صورت فوری (تلفنی یا نامبر)، به واحد پیشگیری و مبارزه با بیماری های مرکز بهداشت شهرستان مربوطه نیز گزارش گردد تا نسبت به اجرای برنامه های مراقبتی برای بیمار و اطرافیان بیمار اقدام لازم و به موقع صورت پذیرد. شایان ذکر است، ارائه کلیه خدمات تشخیصی و درمانی به بیماران مسلول در مراکز بهداشتی-درمانی رایگان می باشد.

در حال حاضر تقریباً یک سوم جمعیت جهان (۲ میلیارد نفر) به میکرووب سل آلوده هستند و در معرض خطر ابتلا به سل قرار دارند. هر ساله حدود ۹ میلیون نفر به سل فعال مبتلا شده و حدود ۱/۵ میلیون نفر در اثر این بیماری جان می سپارند. توجه به نکات زیر ضرورت توجه بیشتر به بیماری در کشور و استان خراسان را بیشتر مشخص می نماید:

۱- بیش از ۸۰ درصد موارد سل در دنیا، مرتبط با ۲۲ کشور جهان هستند. ۲- دو کشور پر شیوع، پاکستان و افغانستان، از همسایگان شرقی ایران می باشند.

۳- همسایگی ایران با جمهوری های شمالی (آذربایجان، ترکمنستان و...) که با شیوع گسترده سل مقاوم مواجه هستند و کشور عراق که دارای بحرانهای بهداشتی می باشد.

وضعیت سل در ایران و مشهد

روند بروز بیماری سل در کشور در طول ۵۰ سال گذشته نزولی بوده است که از ۱۴۲ مورد در ۱۰۰ هزار نفر در سال ۱۳۴۲ به ۱۲/۹ در یک صد هزار نفر در سال ۱۳۹۳ رسید. از تعداد ۱۰۰۴۴ نفر بیمار مبتلا به بیماری سل در کل کشور در سال ۱۳۹۳، زنان مبتلا ۵۰٪ موارد را تشکیل

لطفاً به این مقاله از ۱ تا ۲۰ امتیاز دهید و به شماره پیامک مجله (۳۰۰۰۷۸۳۸) ارسال فرمایید.

کد مقاله: ۶۸۱۷ نحوه امتیازدهی: امتیاز - شماره مقاله

منابع

۱. ناصحی م، میرحقیقی ل. راهنمای کشوری مبارزه با سل. ویرایش دوم. تهران: انتشارات اندیشمند؛ ۱۳۸۸.
۲. وزارت بهداشت، درمان و آموزش پزشکی، مرکز مدیریت بیماری های واگیر، اداره کنترل سل و جذام. وضعیت بروز سل در ایران [اینترنت]. ۱۳۹۴ [رجوع شده: ۱۲ شهریور ۱۳۹۴]. قابل دسترسی در: http://tb-lep.behdasht.gov.ir/TB_Situation_in_Iran.aspx